



ТР ТС 019/2011  
ТУ 13.92.29-008-26937632-2017

СИЗ от падения с высоты. Страховочные привязи торговой марки «HIGH SAFETY»

## СТРАХОВОЧНАЯ ПРИВЯЗЬ С ИНТЕГРИРОВАННЫМ ЖИЛЕТОМ СПЕЦИАЛЬНЫМ СИГНАЛЬНЫМ ПОВЫШЕННОЙ ВИДИМОСТИ (2 КЛАСС), МОДЕЛЬ SVETOCH 2, арт. HS-14

Рекомендуется ознакомиться с паспортом перед началом использования средства индивидуальной защиты.

### 1. ПРИМЕНЕНИЕ

Страховочная привязь является компонентом страховочной системы обеспечения безопасности работ на высоте. Предназначена для безопасной остановки падения и уменьшения тяжести последствий остановки.

### ОПИСАНИЕ

Страховочная привязь HS-14 (рис. 1, 2) состоит из основных лямок и вспомогательных, жилета, пряжек, элементов крепления для остановки падения (D-образное кольцо на спине, петли спереди на груди).

На жилете: **световозвращающая лента** шириной 50 мм, коэффициент световозвращения 550+/-30 кд/лк\*м2.

**Металлические элементы:** алюминий (D-образное кольцо), сталь (пряжки). Пряжки предназначены для подгонки привязи под размер пользователя.

**Температура эксплуатации:** от -60°C до +50°C.

### ОБОЗНАЧЕНИЯ

1. Основная лямка (наплечная)
2. Основная лямка (набедренная)
3. Жилет
4. Соединительная и регулировочная пряжка набедренной лямки «А» - элементы крепления для остановки падения:
5. Петли на груди
6. D-образное кольцо на спине
7. Вспомогательная лямка (нагрудная)
8. Карман
9. Петли для парковки стропа

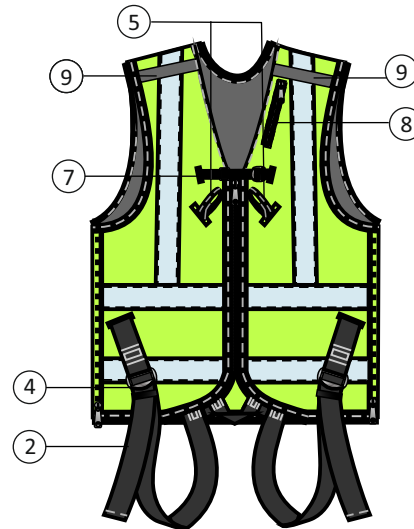


рис. 1

Рисунки в данном паспорте носят информационный характер. Изготовитель оставляет за собой право вносить изменения в конструкцию изделия, не ухудшающие его характеристик.

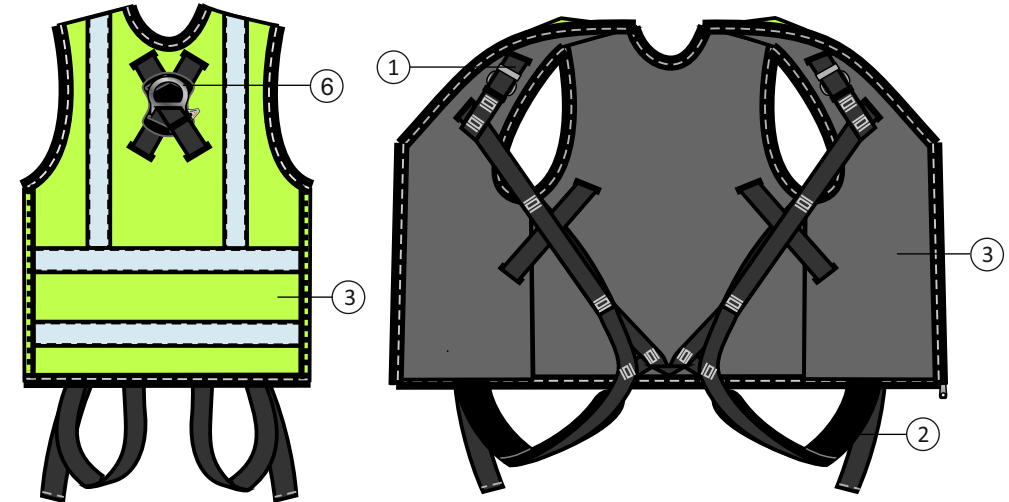


рис. 2

### 2. МАРКИРОВКА

На изделии нанесена несмываемая маркировка (вшивной ярлык) со следующими данными (рис. 3):

- Наименование модели
- Торговая марка изготовителя
- Обозначение Технического регламента Таможенного союза
- Единый знак обращения на территории ТС
- Пиктограмма «Ознакомьтесь с инструкцией по эксплуатации»
- Документ, в соответствии с которым изготовлено изделие
- Серийный номер
- Технические характеристики (размерный ряд, символы по уходу)
- Месяц и год изготовления

**СТРАХОВОЧНАЯ ПРИВЯЗЬ SVETOCH 2, арт. HS-14**

ТР ТС 019/2011  
ТУ 13.92.29-008-26937632-2017

Дата изготовления: 02 / 2020

Температура эксплуатации: от -60°C до +50°C

Серийный номер: 00000008

Размер: L-XL

Размерный ряд:			
Размер	M	L-XL	XXL
Обхват груди (см)	96-100	100-104	104-108
Рост (см)	170-176	176-188	188-200

рис. 3

Символ по уходу	Описание
	максимальная температура стирки 60°C (мягкий процесс)
	не отбеливать
	барабанная сушка возможна, более низкая температура (максимальная температурв на выходе 60°C)
	глажение запрещено
	профессиональная сухая чистка в тетрахлорэтилене и во всех растворителях, внесенных в список для символа F (обычный)

### 3. ОБЩИЕ ТРЕБОВАНИЯ К ОРГАНИЗАЦИИ РАБОТ

- К работе на высоте допускаются работники, достигшие возраста восемнадцати лет.
- Работники, выполняющие работы на высоте должны проходить обязательные предварительные (при поступлении на работу) и периодические медицинские осмотры. Работы на высоте не могут выполняться лицом, состояние здоровья которого может повлиять на безопасность, как во время ежедневного использования, так и в случае спасательной операции. **ВНИМАНИЕ!** Всегда на месте работ должен находиться план эвакуации на случай экстренных ситуаций.
- Работники, выполняющие работы на высоте, должны иметь квалификацию, соответствующую характеру выполняемых работ. Уровень квалификации подтверждается документом о профессиональном образовании (обучении) и (или) о квалификации.
- Необходимо учитывать опасные факторы, которые могут оказывать влияние на работу средства защиты: фактор падения, фактор отсутствия запаса высоты, фактор маятника при падении, климатические условия, режущие и абразивные воздействия, электропроводность, химические реагенты и пр.

### 4. ПРАВИЛА ЭКСПЛУАТАЦИИ

#### Запрещается!

1. Выполнять какие-либо модификации средства защиты.
2. Выполнять ремонт средства защиты.
3. Использовать средство защиты не по назначению.
4. Совместное использование элементов/компонентов системы, влияющих на свойства безопасности друг друга.
5. Использовать средство защиты с явными дефектами (коррозия, трещины, деформация, разрывы- виды дефектов указаны в «Инструкции по периодической проверке» - п.8).
6. Использовать средство защиты, участвовавшее в останове падения, до письменного разрешения компетентного лица.

### 5. ВВОД В ЭКСПЛУАТАЦИЮ

Перед первым вводом средства защиты в эксплуатацию компетентному лицу необходимо убедиться в его рабочем состоянии, а именно:

- Внимательно изучить данный Паспорт.
- Проверить соответствие маркировки на изделии и упаковке.
- Провести тщательный визуальный осмотр и функциональную проверку СИЗ по методике, указанной в «Инструкции по периодической проверке» - см. п. 8.
- Внести данные в Формуляр и сделать отметку о проведенной проверке. Таким образом компетентное лицо впервые вводит изделие в эксплуатацию. Вся информация о средстве защиты (название, серийный номер, дата ввода в эксплуатацию, информация по осмотрам и выводу из эксплуатации) должна быть указана в Формуляре. Запрещается использовать устройство без заполненного должным образом Формуляра. Ответственность за разработку и заполнение Формуляра несет эксплуатирующая организация.
- Занести данные о СИЗ и работнике, которому оно выдается в «Личную карточку учета СИЗ». Если карточка ведется в электронном виде, рекомендуется вести «Журнал учета СИЗ» в бумажном виде.

**Работники, допускаемые к работам на высоте, должны проводить тщательный визуальный осмотр и функциональную проверку выданных им СИЗ до и после каждого использования!**

### 6. ЭКСПЛУАТАЦИЯ

Для правильного надевания привязи необходимо выполнить следующую последовательность действий:

- убедитесь, что в карманах нет предметов, которые могут мешать надеванию привязи и последующей работе в ней;
- возьмите привязь за D-образное кольцо на спине (рис. 4), встряхните привязь и расправьте перекрученные элементы;
- наденьте по очереди наплечные лямки (рис.5).
- застегните пряжки спереди (рис. 6);
- протяните по очереди набедренные лямки между ног (рис. 7), застегните пряжки (рис. 8).
- отрегулируйте длину и натяжение лямок (рис. 9). Натяжение должно быть таким, чтобы между ляжкой и пользователем можно было просунуть руку.

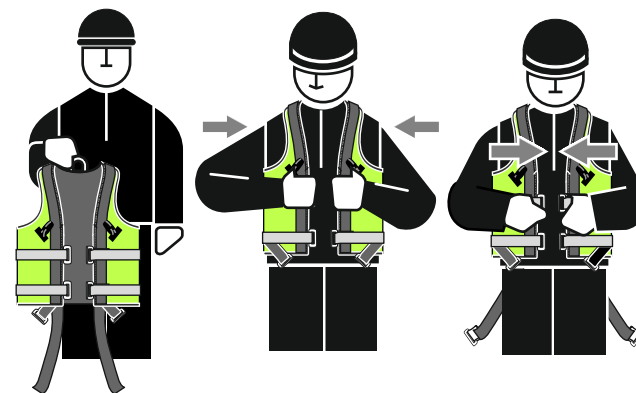


рис. 4

рис. 5

рис. 6

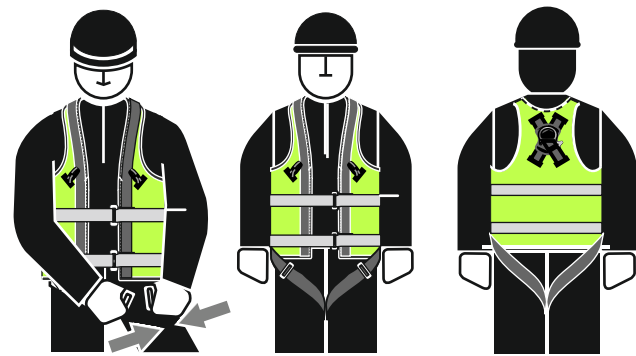


рис. 7

Укорочение

Удлинение

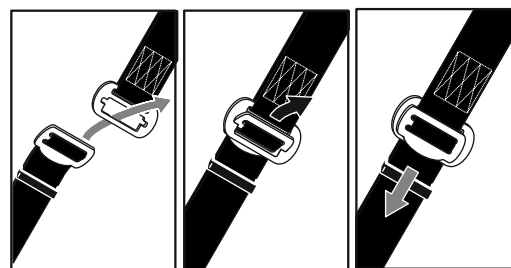


рис. 8

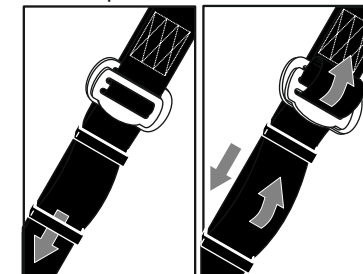


рис. 9

Обратите внимание, что наплечные и набедренные лямки не должны перекрещиваться!

Привязь надета правильно, если:

- все лямки правильно отрегулированы (не слишком слабо, и не слишком туго).
- D-образное кольцо на спине находится на уровне лопаток;
- концы лямок зафиксированы пластиковыми шлевками.

### ПРИСОЕДИНЕНИЕ К СОЕДИНИТЕЛЬНО-АМОРТИЗИРУЮЩЕЙ ПОДСИСТЕМЕ (САП)

Для останова падения необходимо присоединять САП за точку крепления привязи с маркировкой «А» - буква «А» должна быть полностью покрашена (рис. 10). Обозначения «А/2» или половина буквы «А» означают необходимость соединения одновременно двух, также обозначенных, элементов (рис. 11). Запрещается присоединяться к одиночным точкам, имеющим маркировку «А/2» или половину покрашенной «А» (рис. 12).



рис. 10



ПРИ ЭКСПЛУАТАЦИИ КАРАБИН ДОЛЖЕН РАСПОЛАГАТЬСЯ ВЕРТИКАЛЬНО МУФТОЙ ВНИЗ!

рис. 11

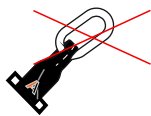


рис. 12

### 7. ПЕРИОДИЧЕСКАЯ ПРОВЕРКА

Периодические проверки проводятся только компетентным лицом! Порядок проведения периодических проверок указан в «Инструкции по периодической проверке» - п. 8. Регулярность проведения проверок определяется исходя из частоты использования средства защиты и влияния вредных и опасных факторов на производстве, но не реже одного раза в 12 месяцев. Хронология проведения периодических проверок отражается в Формуляре с указанием следующих данных:

- 1) даты и деталей каждой периодической проверки, фамилии и подписи компетентного лица, которое выполняло периодическую проверку.
- 2) следующей запланированной даты периодической проверки.

### 8. ИНСТРУКЦИЯ ПО ПЕРИОДИЧЕСКОЙ ПРОВЕРКЕ

Данная инструкция является пошаговым руководством по проведению осмотров средств индивидуальной защиты от падения с высоты для принятия решения о их вводе и выводе из эксплуатации, техобслуживанию, выбраковке, утилизации.

#### КТО?



**Компетентное лицо** - лицо, которое:

- **обучено** безопасным методам и приемам выполнения работ на высоте **по 3 группе** (согласно п. 11 Правил по охране труда при работе на высоте, утвержденных Приказом Минтруда и социальной защиты РФ № 383 от 17.07.2015 г.);
- **аккредитовано производителем** на проведение периодических проверок продукции торговой марки **HIGH SAFETY** (согласно ГОСТ Р ЕН 365-2010 «ССБТ. Средства индивидуальной защиты от падения с высоты. Основные требования к инструкции по применению, техническому обслуживанию, периодической проверке, ремонту, маркировке и упаковке») и имеет **соответствующий сертификат**.



**Пользователь** - лицо, которое осуществляет применение средства защиты по назначению.

#### ЧТО?

Проверку проходит каждый элемент средства защиты от падения с высоты.

### КОГДА?

Виды проверок	Кем проводятся	Периодичность
плановые		не реже 1 раза в 12 месяцев
внеплановые		дополнительно: в случае применения СИЗ не по назначению, влияния на СИЗ вредных и опасных факторов
эксплуатационные		до и после каждого использования

### ХОД ПРОВЕРКИ

#### Визуальный осмотр:

1. убедитесь, что средство защиты не подвергалось ремонту, его модификация не менялась.
2. проверьте маркировку на изделии. Она должна быть разборчивой и легко читаться (рис. 13).
3. убедитесь, что срок годности изделия не истек.
4. убедитесь, что привязь не была промаркирована химическими веществами и покрашена (рис. 14-15).

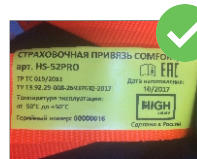


рис. 13



рис. 14

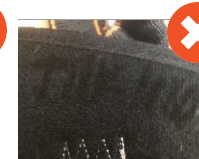


рис. 15

5. проведите проверку состояния лямок. Убедитесь:

- в отсутствии порезов и иных следов механического воздействия (рис. 16);
  - в отсутствии признаков термического, химического воздействия (например, точечное изменение цвета).
  - лямки одинаковой ширины по всей длине, имеют одинаковую гибкость и упругость.
6. проверьте состояние швов. Все швы на привязи имеют контрастный цвет. Торчащие нитки нельзя обрезать, прижигать (рис. 17).
  7. проверьте состояние прочих текстильных элементов (например, жилет) на отсутствие разрывов, порезов.
  8. проверьте состояние металлических элементов на отсутствие трещин, деформации, следов коррозии (рис. 18-19).

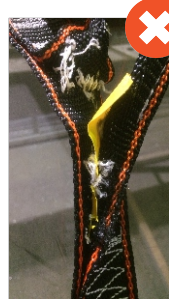


рис. 16

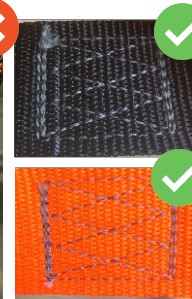


рис. 17



рис. 18

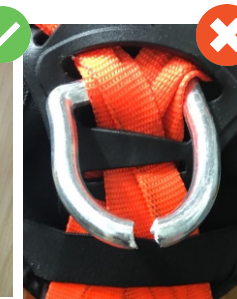


рис. 19



**БЕЗОПАСНАЯ РАБОТА НА ВЫСОТЕ**

www.high-safety.com ☎ + 7 (495) 998 1315

**ПАСПОРТ**



**БЕЗОПАСНАЯ РАБОТА НА ВЫСОТЕ**

www.high-safety.com ☎ + 7 (495) 998 1315

**ПАСПОРТ**

**Функциональная проверка:**

закончите осмотр привязи ее надеванием и подгонкой под размер пользователя.

**КУДА?**

- Отметка о периодической проверке:
- заносится в Формуляр.
- заносится на вшивной ярлык самой привязи.

**РЕЗУЛЬТАТ**

Привязь, имеющая признаки повреждения (трещины, деформации элементов, разрывы, признаки гниения, прожоги, следы химических продуктов и пр.), должна быть изъята из эксплуатации и утилизирована путем отрезания всех ремней во избежание ее случайного использования. Если невозможно сделать четкое заключение о состоянии привязи, ее отправляют на проверку изготовителю или его аккредитованному представителю для принятия решения о возможности дальнейшего использования.

**9. ТЕХОБСЛУЖИВАНИЕ**

Для очистки СИЗ хорошо подходит обычная теплая вода и слабощелочные чистящие средства (например, мыло). После стирки СИЗ необходимо тщательно прополоскать для удаления моющих средств. Не отжимать. Сушить вдали от огня и источников тепла. Запрещено при чистке использовать щелочи, кислоты и растворители, отбеливать. Символы по уходу расположены на вшивном ярлыке (см. п. 2). Максимально допустимое число циклов стирки при 60°C - 50 циклов, при химической чистке - 20 циклов.

**10. СРОК СЛУЖБЫ, ХРАНЕНИЕ, ГАРАНТИИ ИЗГОТОВИТЕЛЯ**

Перед вводом в эксплуатацию средство защиты хранится в чистом сухом месте, на стеллажах или в развешанном состоянии, вдали от источников тепла, в условиях не допускающих возникновения механических или химических повреждений. Срок хранения - 10 лет с даты изготовления. Дата изготовления - см. на изделии. Срок годности (службы) - 10 лет с даты изготовления, учитывая срок хранения и при условии проведения периодических проверок ежегодно компетентным лицом. Гарантийный срок составляет 4 года с даты продажи. Гарантия распространяется только на брак изготовителя и дефекты материалов, выявленные в ходе периодического осмотра и функциональной проверки, при условии соблюдения правил настоящего паспорта. Фактический срок службы СИЗ может быть сокращен при не соблюдении условий настоящего паспорта части правил эксплуатации, ухода, упаковки, транспортировки и хранения, частоты и условий использования, применению не по назначению, в результате естественного износа. После окончания срока годности (службы) / после окончания срока хранения - вывести из эксплуатации, утилизировать в соответствии с требованиями ФЗ РФ «Об отходах производства и потребления» или локального законодательства.

**Адрес места осуществления деятельности по изготовлению продукции:  
141800, Россия, Московская обл., г. Дмитров, ул. Профессиональная, 169.**



Сделано у нас  
Сделано в России

**ФОРМУЛЯР**

<b>Модель: SVETOCH 2, арт. HS-14</b>					
<b>Тип устройства: Страхочная привязь</b>					
<b>Серийный номер:</b>				<b>Дата изготовления:</b>	
<b>Производитель: ООО «Высота-М»</b>		<b>Контактные данные (адрес, телефон, e-mail, веб-сайт): 125424, г. Москва, Волоколамское шоссе, дом 73, помещение I, ком. 69-75, оф.539, этаж 5, тел.: + 7 (495) 998 1315, E-mail: info@high-safety.com, www.high-safety.com</b>			
<b>ОТМЕТКИ О ВВОДЕ / ВЫВОДЕ ИЗ ЭКСПЛУАТАЦИИ, ПЕРИОДИЧЕСКИМ ПРОВЕРКАМ</b>					
Дата	Причина внесения записи	Обнаруженные дефекты	ФИО и подпись компетентного лица	След. запланированная дата период. проверки	Результат проверки (продолжить / вывести из эксплуатации)