

**EAC** TP TC 019/2011  
ТУ 13.92.29-008-26937632-2017

СИЗ от падения с высоты. Страховочные привязи торговой марки «High Safety»

## СТРАХОВОЧНАЯ ПРИВЯЗЬ С ИНТЕГРИРОВАННЫМ ПОЯСОМ ДЛЯ УДЕРЖАНИЯ И ПОЗИЦИОНИРОВАНИЯ, МОДЕЛЬ FENIKS, арт. HS-50N

Рекомендуется ознакомиться с паспортом перед началом использования средства индивидуальной защиты.

### 1. ПРИМЕНЕНИЕ

Страховочная привязь является компонентом:

- страховочной системы обеспечения безопасности работ на высоте. Предназначена для безопасной остановки падения и уменьшения тяжести последствий остановки.
- системы удерживания и позиционирования. Предназначена для удерживания работника таким образом, что падение с высоты предотвращается. Используется при электро-газосварочных работах и работах с огнем.

### ОПИСАНИЕ

Страховочная привязь HS-50N (рис. 1) состоит из основных лямок и вспомогательной, поясного ремня и кушака, пряжек, элементов крепления для остановки падения (D-образное кольцо на спине, «хлястик» на спине, петли спереди на груди), для удержания и позиционирования (D-образные кольца на поясе) и элементов для крепления инструментов (полукольца на поясе).

**Основные лямки и вспомогательная:** арамидная лента шириной 45 мм.

**Металлические элементы:** сталь. Пряжки предназначены для подгонки привязи под размер пользователя.

**Температура эксплуатации:** от -50°C до +50°C.

### ОБОЗНАЧЕНИЯ

1. Основная лямка (наплечная)
2. Основная лямка (набедренная)
3. Вспомогательная лямка (нагрудная)
4. Соединительная и регулировочная пряжка нагрудной лямки
5. Регулировочная пряжка наплечной лямки
6. Соединительная и регулировочная пряжка набедренной лямки
7. Соединительная и регулировочная пряжка поясного ремня
8. Поясной ремень
9. Кушак
10. Маркировка
11. Кольца для инструментов
12. Петли
13. D-образное кольцо
14. Хлястик

**«А» - элементы крепления для остановки падения:**

12. Петли
  13. D-образное кольцо
  14. Хлястик
- Элементы для удержания и позиционирования:**
15. D-образные кольца

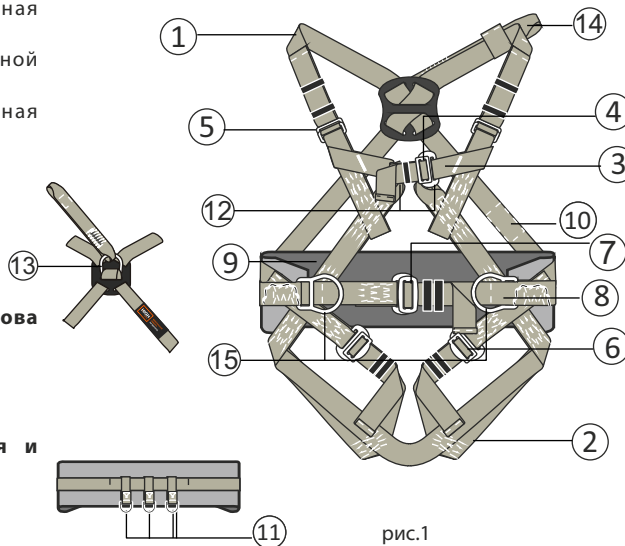


рис.1

### 2. МАРКИРОВКА

На изделии нанесена несмываемая маркировка (вшивной ярлык) со следующими данными (рис. 2):

- Наименование модели
- Торговая марка изготовителя
- Обозначение Технического регламента Таможенного союза
- Единый знак обращения на территории ТС
- Пиктограмма «Ознакомьтесь с инструкцией по эксплуатации»
- Документ, в соответствии с которым изготовлено изделие
- Серийный номер
- Технические характеристики
- Месяц и год изготовления

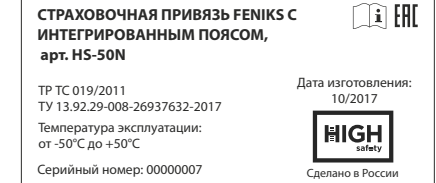


рис.2

### 3. ОБЩИЕ ТРЕБОВАНИЯ К ОРГАНИЗАЦИИ РАБОТ

- К работе на высоте допускаются работники, достигшие возраста восемнадцати лет.
- Работники, выполняющие работы на высоте должны проходить обязательные предварительные (при поступлении на работу) и периодические медицинские осмотры. Работы на высоте не могут выполняться лицом, состояние здоровья которого может повлиять на безопасность, как во время ежедневного использования, так и в случае спасательной операции. ВНИМАНИЕ! Всегда на месте работ должен находиться план эвакуации на случай экстренных ситуаций.
- Работники, выполняющие работы на высоте, должны иметь квалификацию, соответствующую характеру выполняемых работ. Уровень квалификации подтверждается документом о профессиональном образовании (обучении) и (или) о квалификации.
- Необходимо учитывать опасные факторы, которые могут оказывать влияние на работу средства защиты: фактор падения, фактор отсутствия запаса высоты, фактор маятника при падении, климатические условия, режущие и абразивные воздействия, электропроводность, химические реагенты и пр.

### 4. ПРАВИЛА ЭКСПЛУАТАЦИИ

#### Запрещается!

1. Выполнять какие-либо модификации средства защиты.
2. Выполнять ремонт средства защиты.
3. Использовать средство защиты не по назначению.
4. Совместное использование элементов/компонентов системы, влияющих на свойства безопасности друг друга.
5. Использовать средство защиты с явными дефектами (коррозия, трещины, деформация, разрывы - виды дефектов указаны в «Инструкции по периодической проверке» - п.8).
6. Использовать средство защиты, участвовавшее в останове падения, до письменного разрешения компетентного лица.
7. Превышать разрешенную нагрузку.

### 5. ВВОД В ЭКСПЛУАТАЦИЮ

Перед первым вводом средства защиты в эксплуатацию компетентному лицу необходимо убедиться в его рабочем состоянии, а именно:

- Внимательно изучить данный Паспорт.
- Проверить соответствие маркировки на изделии и упаковке.
- Провести тщательный визуальный осмотр и функциональную проверку СИЗ по методике, указанной в «Инструкции по периодической проверке» - см. п. 8.
- Внести данные в Формуляр и сделать отметку о проведенной проверке. Таким образом компетентное лицо впервые вводит изделие в эксплуатацию. Вся информация о средстве защиты (название, серийный номер, дата ввода в эксплуатацию, информация по осмотрам и выводу из эксплуатации) должна быть указана в Формуляре. Запрещается использовать устройство без заполненного должным образом Формуляра.

Ответственность за разработку и заполнение Формуляра несет эксплуатирующая организация.  
· Занести данные о СИЗ и работнике, которому оно выдается в «Личную карточку учета СИЗ». Если карточка ведется в электронном виде, рекомендуется вести «Журнал учета СИЗ» в бумажном виде.

**Работники, допускаемые к работам на высоте, должны проводить тщательный визуальный осмотр и функциональную проверку выданных им СИЗ до и после каждого использования!**

## 6. ЭКСПЛУАТАЦИЯ

Для правильного надевания привязи необходимо выполнить следующую последовательность действий:

- убедитесь, что в карманах нет предметов, которые могут мешать надеванию привязи и последующей работе в ней;
- возьмите привязь за D-образное кольцо на спине (рис. 3), встряхните привязь и расправьте перекрученные элементы;
- наденьте по очереди наплечные лямки (рис. 4);
- застегните пряжку на нагрудной лямке (рис. 5);
- протяните по очереди набедренные лямки между ног (рис. 6) и застегните их (рис. 6а);
- застегните пряжку поясного ремня (рис. 7);
- отрегулируйте длину и натяжение лямок (рис 8, 9). Натяжение должно быть таким, чтобы между лямкой и пользователем можно было просунуть руку.

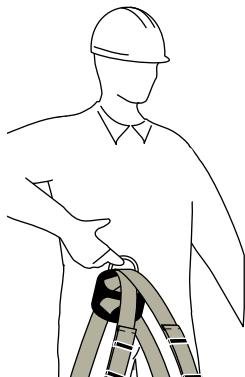


рис.3

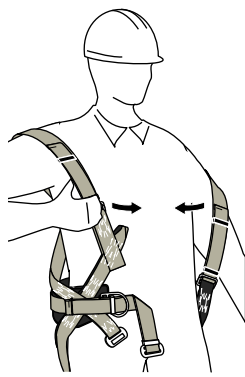


рис.4

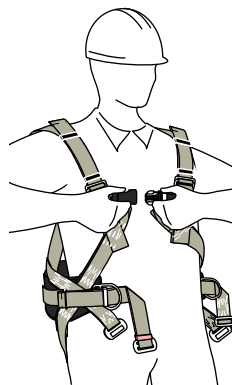


рис.5



рис.7



рис.6

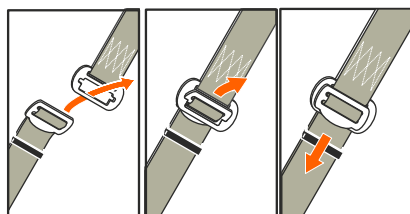


рис.6а

## РЕГУЛИРОВКА ДЛИНЫ НАБЕДРЕННЫХ ЛЯМОК И ПОЯСНОГО РЕМНЯ

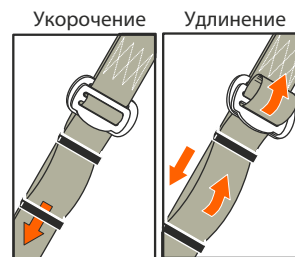


рис.8

## РЕГУЛИРОВКА ДЛИНЫ НАПЛЕЧНЫХ ЛЯМОК

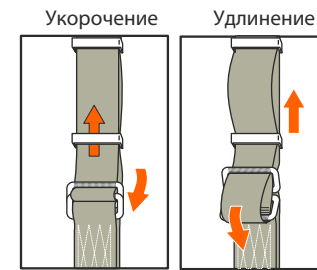


рис.9

Обратите внимание, что наплечные и набедренные лямки не должны перекрещиваться!

Привязь надет правильно, если:

- все лямки правильно отрегулированы (не слишком слабо, и не слишком туго);
- D-образное кольцо на спине находится на уровне лопаток;
- наплечные лямки проходят параллельно друг другу по груди;
- концы наплечных и набедренных лямок зафиксированы пластиковыми шлевками.

## ПРИСОЕДИНЕНИЕ К СОЕДИНИТЕЛЬНО-АМОРТИЗИРУЮЩЕЙ ПОДСИСТЕМЕ (САП)

Для **останова падения** необходимо присоединять САП за точку крепления привязи с маркировкой «А» - буква «А» должна быть полностью закрашена (рис. 10). Обозначения «А/2» или половина буквы «А» означают необходимость соединения одновременно двух, также обозначенных, элементов (рис. 11). **Запрещается присоединяться к одиночным точкам, имеющим маркировку «А/2» или половину закрашенной «А»!** (рис. 12) Перед каждым применением страховочной системы удостоверьтесь в наличии свободного пространства под пользователем на рабочем месте.

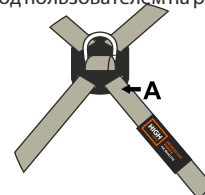


рис.10

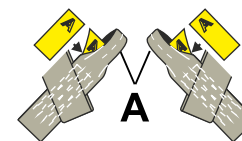
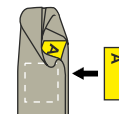


рис.11



рис.12

При работе в системе удерживания и позиционирования необходимо присоединяться к D-образным кольцам на поясном ремне (рис. 13). **Запрещается присоединяться к D-образным кольцам на поясном ремне для останова падения (при работе в составе страховочной системы)!**

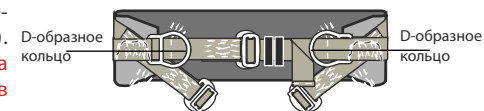


рис.13

## 7. ПЕРИОДИЧЕСКАЯ ПРОВЕРКА

Периодические проверки проводятся только компетентным лицом! Порядок проведения периодических проверок указан в «Инструкции по периодической проверке»- п. 8. Регулярность проведения проверок определяется исходя из частоты использования средства защиты и влияния вредных и опасных факторов на производстве, но не реже одного раза в 12 месяцев.

Хронология проведения периодических проверок отражается в Формуляре с указанием следующих данных:

- 1) даты и деталей каждой периодической проверки, фамилии и подписи компетентного лица, которое выполняло периодическую проверку.
- 2) следующей запланированной даты периодической проверки.

### 8. ИНСТРУКЦИЯ ПО ПЕРИОДИЧЕСКОЙ ПРОВЕРКЕ

Данная инструкция является пошаговым руководством по проведению осмотров средств индивидуальной защиты от падения с высоты для принятия решения о их вводе и выводе из эксплуатации, техобслуживанию, выбраковке, утилизации.

#### КТО?



**Компетентное лицо** - лицо, которое прошло обучение:

- по охране труда при работе на высоте и **имеет 3 группу по безопасности работ на высоте** (согласно п. 11 Правил по охране труда при работе на высоте (утверждены Приказом Минтруда и социальной защиты РФ № 383 от 17.07.2015 г.);
- по проведению периодических проверок продукции торговой марки **HIGH SAFETY** (согласно ГОСТ Р EN 365-2010 «ССБТ. Средства индивидуальной защиты от падения с высоты. Основные требования к инструкции по применению, техническому обслуживанию, периодической проверке, ремонту, маркировке и упаковке») и **имеет аккредитацию.**



**Пользователь** - лицо, которое осуществляет применение средства индивидуальной защиты по назначению.

#### ЧТО?

Проверку проходит каждый элемент средства защиты от падения с высоты.

#### КОГДА?

Виды проверок	Кем проводятся	Периодичность
плановые		не реже 1 раза в 12 месяцев
внеплановые		дополнительно: в случае применения СИЗ не по назначению, влияния на СИЗ вредных и опасных факторов
эксплуатационные		до и после каждого использования

#### ХОД ПРОВЕРКИ

##### Визуальный осмотр:

1. убедитесь, что средство защиты не подвергалось ремонту, его модификация не менялась.
2. проверьте маркировку на изделии. Она должна быть разборчивой и легко читаться (рис. 14).
3. убедитесь, что срок годности изделия не истек.
4. убедитесь, что привязь не была промаркирована химическими веществами и покрашена (рис. 15-16).



рис. 14



рис. 15



рис. 16

5. проведите проверку состояния лямок. Убедитесь:

- в отсутствии порезов и иных следов механического воздействия (рис. 17);
  - в отсутствии признаков термического, химического воздействия (например, точечное изменение цвета, рис. 18).
  - лямки одинаковой ширины по всей длине, имеют одинаковую гибкость и упругость (рис. 19).
6. проверьте состояние швов. Все швы на привязи имеют контрастный цвет. Торчащие нитки нельзя обрезать, прижигать (рис. 20).



рис. 17

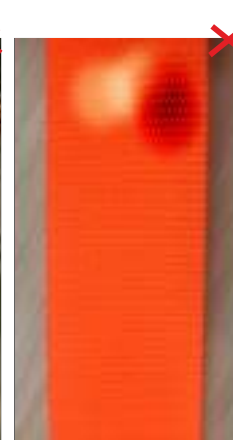


рис. 18



рис. 19

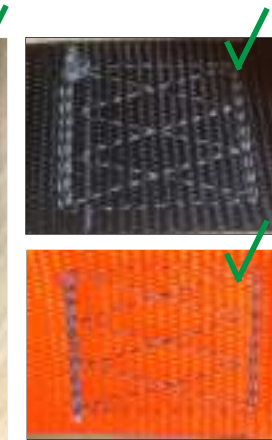


рис. 20

7. проверьте состояние прочих текстильных элементов (например, петли для инструмента, кушак, накладки на набедренных лямках) на отсутствие разрывов, порезов (рис. 21-22).



рис. 21



рис. 22

8. проверьте состояние металлических элементов на отсутствие трещин, деформации, следов коррозии (рис. 23-26).



рис. 23



рис. 24



рис. 25



рис. 26



9. проверьте пластиковые элементы на отсутствие трещин, поломки, повреждения, разрывов, деформаций (рис. 27-29).



рис. 27

рис. 28

рис. 29

#### Функциональная проверка:

закончите осмотр привязи ее надеванием и подгонкой под размер пользователя.

#### КУДА?

Отметка о периодической проверке:

- заносится в Формуляр.
- заносится на вшивной ярлык самой привязи.

#### РЕЗУЛЬТАТ

Привязь, имеющая признаки повреждения (трещины, деформации элементов, разрывы, признаки гниения, прожоги, следы химических продуктов и пр.), должна быть изъята из эксплуатации и утилизирована путем отрезания всех ремней во избежание ее случайного использования. Если невозможно сделать четкое заключение о состоянии привязи, ее отправляют на проверку изготовителю или его аккредитованному представителю для принятия решения о возможности дальнейшего использования.

#### 9. ТЕХОБСЛУЖИВАНИЕ

Привязь рекомендуется стирать при температуре не выше 40°С с использованием синтетических моющих средств. После стирки СИЗ необходимо тщательно прополоскать для удаления моющих средств. Не отжимать. Сушить вдали от огня и источников тепла. Запрещено при чистке использовать щелочи, кислоты и растворители, отбеливать.

#### 10. ПРАВИЛА, УСЛОВИЯ И СРОКИ ХРАНЕНИЯ

Перед вводом в эксплуатацию средство защиты хранится в чистом сухом месте, в условиях не допускающих возникновения механических или химических повреждений. Дата изготовления - см. на изделии. Срок годности - 10 лет с даты изготовления. Утилизация согласно требованиям местного законодательства. Гарантийный срок составляет 6 лет с даты ввода в эксплуатацию. Гарантия распространяется только на брак изготовителя и дефекты материалов, выявленные в ходе периодического осмотра и функциональной проверки, при условии соблюдения правил настоящей инструкции.

Фактический срок использования СИЗ может быть сокращен при не соблюдении условий настоящей инструкции в части правил эксплуатации, ухода, упаковки, транспортировки и хранения, частоты и условий использования, применению не по назначению, в результате естественного износа.

**Адрес места осуществления деятельности по изготовлению продукции: 141800, Россия, Московская обл., г. Дмитров, ул. Профессиональная, 169.**

### ФОРМУЛЯР

#### Модель и тип устройства:

Артикул:

Серийный номер:

Дата изготовления:

Поставщик:

Контактные данные (адрес, телефон, e-mail, веб-сайт):

#### ОТМЕТКИ О ВВОДЕ / ВЫВОДЕ ИЗ ЭКСПЛУАТАЦИИ, ПЕРИОДИЧЕСКИМ ПРОВЕРКАМ

Дата	Причина внесения записи	Обнаруженные дефекты	ФИО и подпись компетентного лица	След. запланированная дата период. проверки	Результат проверки (продолжить / вывести из эксплуатации)