

EAC TP TC 019/2011
ТУ 13.92.29-008-26937632-2017

СИЗ от падения с высоты. Страховочные привязи
торговой марки «High Safety»

СТРАХОВОЧНАЯ ПРИВЯЗЬ, МОДЕЛЬ FENIKS, арт. HS-30N

Рекомендуется ознакомиться с паспортом перед началом использования средства индивидуальной защиты.

1. ПРИМЕНЕНИЕ

Страховочная привязь является компонентом страховочной системы обеспечения безопасности работ на высоте. Предназначена для безопасной остановки падения и уменьшения тяжести последствий остановки. Используется при электро-газосварочных работах и работах с огнем.

ОПИСАНИЕ

Страховочная привязь HS-30N (рис. 1) состоит из основных лямок и вспомогательной, пряжек и элементов крепления для остановки падения (D-образное кольцо на спине, «хлястик» на спине, петли спереди на груди).

Основные лямки: арамидная лента шириной 45 мм.

Металлические элементы: сталь. Пряжки предназначены для подгонки привязи под размер пользователя.

Температура эксплуатации: от -50°C до +50°C.

Температура карбонизации: + 475°C.

ОБОЗНАЧЕНИЯ

1. Основная лямка (наплечная)
2. Основная лямка (набедренная)
3. Карабин
4. Регулировочная пряжка наплечной лямки
5. Соединительная и регулировочная пряжка набедренной лямки
6. Маркировка

«А» - элементы крепления для остановки падения:

7. Петли
8. D-образное кольцо
9. Хлястик

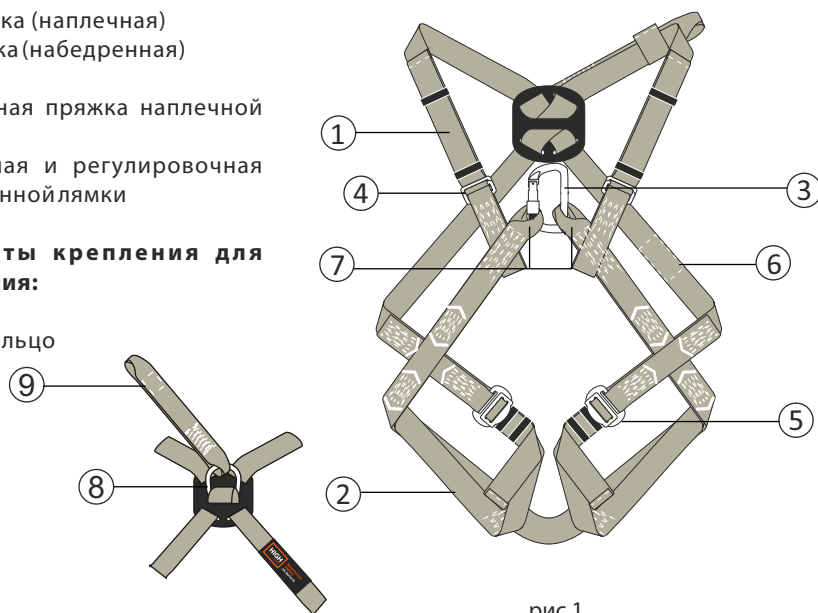


рис.1

2. МАРКИРОВКА

На изделии нанесена несмываемая маркировка (вшивной ярлык) со следующими данными (рис. 2):

- Наименование модели
- Торговая марка изготовителя
- Обозначение Технического регламента Таможенного союза
- Единый знак обращения на территории ТС
- Пиктограмма «Ознакомьтесь с инструкцией по эксплуатации»
- Документ, в соответствии с которым изготовлено изделие
- Серийный номер
- Технические характеристики
- Месяц и год изготовления

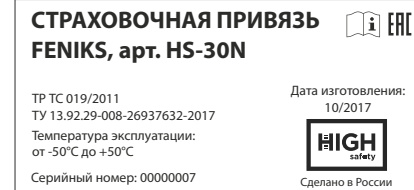


рис.2

3. ОБЩИЕ ТРЕБОВАНИЯ К ОРГАНИЗАЦИИ РАБОТ

- К работе на высоте допускаются работники, достигшие возраста восемнадцати лет.
- Работники, выполняющие работы на высоте должны проходить обязательные предварительные (при поступлении на работу) и периодические медицинские осмотры. Работы на высоте не могут выполняться лицом, состояние здоровья которого может повлиять на безопасность, как во время ежедневного использования, так и в случае спасательной операции. ВНИМАНИЕ! Всегда на месте работ должен находиться план эвакуации на случай экстренных ситуаций.
- Работники, выполняющие работы на высоте, должны иметь квалификацию, соответствующую характеру выполняемых работ. Уровень квалификации подтверждается документом о профессиональном образовании (обучении) и (или) о квалификации.
- Необходимо учитывать опасные факторы, которые могут оказывать влияние на работу средства защиты: фактор падения, фактор отсутствия запаса высоты, фактор маятника при падении, климатические условия, режущие и абразивные воздействия, электропроводность, химические реагенты и пр.

4. ПРАВИЛА ЭКСПЛУАТАЦИИ

Запрещается!

1. Выполнять какие-либо модификации средства защиты.
2. Выполнять ремонт средства защиты.
3. Использовать средство защиты не по назначению.
4. Совместное использование элементов/компонентов системы, влияющих на свойства безопасности друг друга.
5. Использовать средство защиты с явными дефектами (коррозия, трещины, деформация, разрывы- виды дефектов указаны в «Инструкции по периодической проверке» - п.8).
6. Использовать средство защиты, участвовавшее в останове падения, до письменного разрешения компетентного лица.
7. Превышать разрешенную нагрузку.

5. ВВОД В ЭКСПЛУАТАЦИЮ

Перед первым вводом средства защиты в эксплуатацию компетентному лицу необходимо

убедиться в его рабочем состоянии, а именно:

- Внимательно изучить данный Паспорт.
 - Проверить соответствие маркировки на изделии и упаковке.
 - Провести тщательный визуальный осмотр и функциональную проверку СИЗ по методике, указанной в «Инструкции по периодической проверке» - см. п.8.
 - Внести данные в Формуляр и сделать отметку о проведенной проверке. Таким образом компетентное лицо впервые вводит изделие в эксплуатацию. Вся информация о средстве защиты (название, серийный номер, дата ввода в эксплуатацию, информация по осмотрам и выводу из эксплуатации) должна быть указана в Формуляре. Запрещается использовать устройство без заполненного должным образом Формуляра. Ответственность за разработку и заполнение Формуляра несет эксплуатирующая организация.
 - Занести данные о СИЗ и работнике, которому оно выдается в «Личную карточку учета СИЗ». Если карточка ведется в электронном виде, рекомендуется вести «Журнал учета СИЗ» в бумажном виде.
- Работники, допускаемые к работам на высоте, должны проводить тщательный визуальный осмотр и функциональную проверку выданных им СИЗ до и после каждого использования!**

6. ЭКСПЛУАТАЦИЯ

Для правильного надевания привязи необходимо выполнить следующую последовательность действий:

- убедитесь, что в карманах нет предметов, которые могут мешать надеванию привязи и последующей работе в ней;
- возьмите привязь за D-образное кольцо на спине (рис. 3), встряхните привязь и расправьте перекрученные элементы;
- наденьте по очереди наплечные лямки (рис. 4);
- соедините петли карабином (рис. 5);
- протяните по очереди набедренные лямки между ног (рис. 6) и застегните пряжки (рис. 7);
- отрегулируйте длину и натяжение лямок (рис. 8, 9). Натяжение должно быть таким, чтобы между лямкой и пользователем можно было просунуть руку.

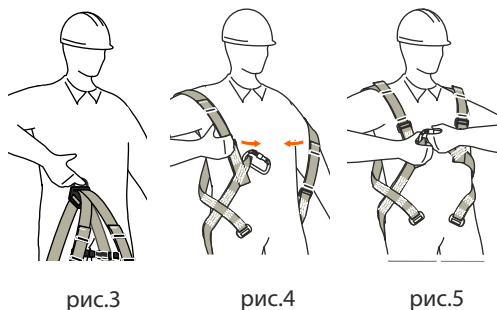


рис.3

рис.4

рис.5

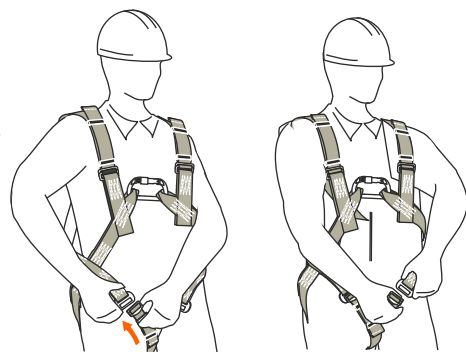


рис.6

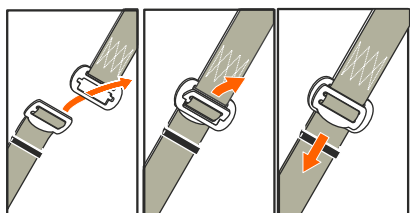


рис.7

РЕГУЛИРОВКА ДЛИНЫ НАБЕДРЕННЫХ ЛЯМОК РЕГУЛИРОВКА ДЛИНЫ НАПЛЕЧНЫХ ЛЯМОК

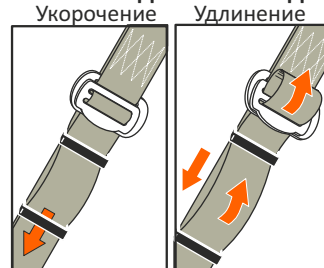


рис.8

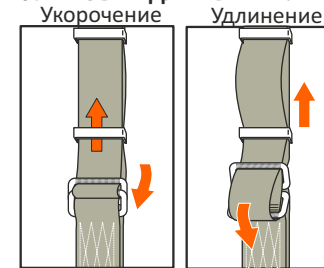


рис.9

Обратите внимание, что наплечные и набедренные лямки не должны перекрещиваться!

Привязь надета правильно, если:

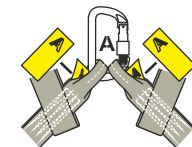
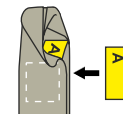
- все лямки правильно отрегулированы (не слишком слабо, и не слишком туго);
- D-образное кольцо на спине находится на уровне лопаток;
- наплечные лямки проходят параллельно друг другу по груди;
- концы наплечных и набедренных лямок зафиксированы пластиковыми шлевками.

ПРИСОЕДИНЕНИЕ К СОЕДИНИТЕЛЬНО-АМОТИЗИРУЮЩЕЙ ПОДСИСТЕМЕ (САП)

Для останова падения необходимо присоединять САП за точку крепления привязи с маркировкой «А» - буква «А» должна быть полностью закрашена (рис. 10). Обозначения «А/2» или половина буквы «А» означают необходимость соединения одновременно двух, также обозначенных, элементов (рис. 11). Запрещается присоединяться к одиночным точкам, имеющим маркировку «А/2» или половину закрашенной «А» (рис. 12). Перед каждым применением страховочной системы удостоверьтесь в наличии свободного пространства под пользователем на рабочем месте.



рис.10



ПРИ ЭКСПЛУАТАЦИИ КАРАБИН ДОЛЖЕН РАСПОЛАГАТЬСЯ ВЕРТИКАЛЬНО МУФТОЙ ВНИЗ!

рис.11



рис.12

7. ПЕРИОДИЧЕСКАЯ ПРОВЕРКА

Периодические проверки проводятся только компетентным лицом! Порядок проведения периодических проверок указан в «Инструкции по периодической проверке» - п. 8. Регулярность проведения проверок определяется исходя из частоты использования средства защиты и влияния вредных и опасных факторов на производстве, но не реже одного раза в 12 месяцев. Хронология проведения периодических проверок отражается в Формуляре с указанием следующих данных:

- 1) даты и деталей каждой периодической проверки, фамилии и подписи компетентного лица, которое выполняло периодическую проверку.
- 2) следующей запланированной даты периодической проверки.

8. ИНСТРУКЦИЯ ПО ПЕРИОДИЧЕСКОЙ ПРОВЕРКЕ

Данная инструкция является пошаговым руководством по проведению осмотров средств индивидуальной защиты от падения с высоты для принятия решения о их вводе и выводе из эксплуатации, техобслуживанию, выбраковке, утилизации.

КТО?



Компетентное лицо - лицо, которое прошло обучение:

- по охране труда при работе на высоте и **имеет 3 группу по безопасности работ на высоте** (согласно п. 11 Правил по охране труда при работе на высоте (утверждены Приказом Минтруда и социальной защиты РФ № 383 от 17.07.2015 г.);
- по проведению периодических проверок продукции торговой марки **HIGH SAFETY** (согласно ГОСТ Р ЕН 365-2010 «СБТ. Средства индивидуальной защиты от падения с высоты. Основные требования к инструкции по применению, техническому обслуживанию, периодической проверке, ремонту, маркировке и упаковке») и **имеет аккредитацию**.



Пользователь - лицо, которое осуществляет применение средства индивидуальной защиты по назначению.

ЧТО?

Проверку проходит каждый элемент средства защиты от падения с высоты.

КОГДА?

Виды проверок	Кем проводятся	Периодичность
плановые		не реже 1 раза в 12 месяцев
внеплановые		дополнительно: в случае применения СИЗ не по назначению, влияния на СИЗ вредных и опасных факторов
эксплуатационные		до и после каждого использования

ХОД ПРОВЕРКИ

Визуальный осмотр:

1. убедитесь, что средство защиты не подвергалось ремонту, его модификация не менялась.
2. проверьте маркировку на изделии. Она должна быть разборчивой и легко читаться (рис. 13).
3. убедитесь, что срок годности изделия не истек.
4. убедитесь, что привязь не была промаркирована химическими веществами и покрашена (рис. 14-15).



рис. 13



рис. 14



рис. 15

5. проведите проверку состояния лямок. Убедитесь:

- в отсутствии порезов и иных следов механического воздействия (рис. 16);
 - в отсутствии признаков термического, химического воздействия (например, точечное изменение цвета, рис. 17).
 - лямки одинаковой ширины по всей длине, имеют одинаковую гибкость и упругость (рис. 18).
6. проверьте состояние швов. Все швы на привязи имеют контрастный цвет. Торчащие нитки нельзя обрезать, прижигать (рис. 19).



рис. 16



рис. 17



рис. 18

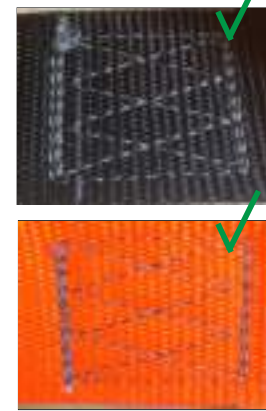


рис. 19

7. проверьте состояние прочих текстильных элементов (например, петли для инструмента, кушак, накладки на набедренных лямках) на отсутствие разрывов, порезов (рис. 20-21).



рис. 20



рис. 21

8. проверьте состояние металлических элементов на отсутствие трещин, деформации, следов коррозии (рис. 22-25).



рис. 22



рис. 23



рис. 24



рис. 25

